

общая сонная артерия (левая)

a. carotis communis sinistra

левая внутренняя яремная вена

v. jugularis interna sinistra

левые подключичные артерия и вена

a. et v. subclavicae sinistrae

левая плечеголовная вена

v. brachiocephalica sinistra

дуга аорты

arcus aortae

левая легочная артерия

a. pulmonalis sinistra

левые легочные вены

vv. pulmonales sinistrae

плечевая артерия

a. brachialis

сердце

cor

нисходящая часть аорты

pars descendens aortae

артерии желудка

aa. gastricae

воротная вена

v. portae

нижняя полая вена

v. cava inferior

общие левые подвздошные артерия и вена

a. et v. iliacaе communes sinistrae

бедренная артерия

a. femoralis

передняя большеберцовая артерия

a. tibialis anterior

Рис. 416. Сердечно-сосудистая система (systema cardiovasculare).

По Синельникову, с изменениями

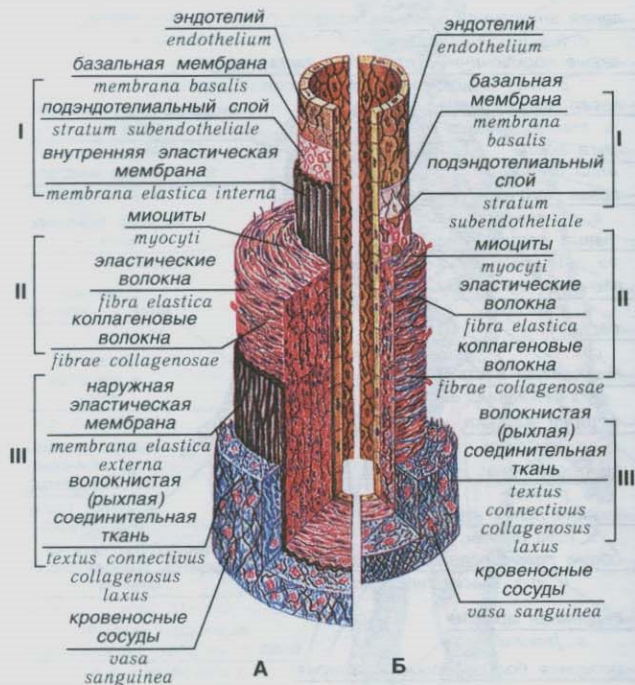


Рис. 417. Стенка артерии (А) и вены (Б) мышечного типа (arteria et vena myotipicae) среднего калибра:

I – внутренняя оболочка (tunica interna); II – средняя оболочка (tunica media); III – наружная оболочка (tunica externa (adventitia)).

По Елисееву и др.

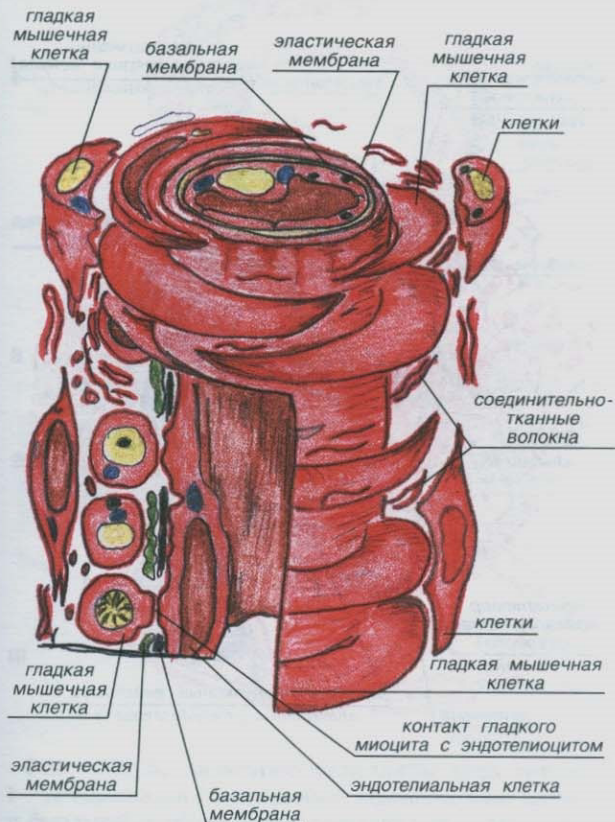


Рис. 418. Артериола (arteriola).

По Афанасьеву, с изменениями

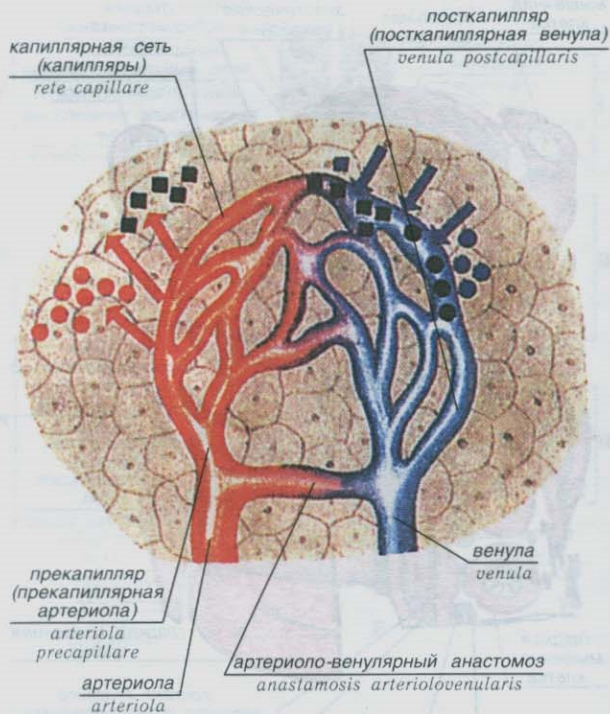


Рис. 419. Микроциркуляторное русло: красными стрелками показано поступление в ткани питательных веществ, синими – выведение из тканей продуктов обмена

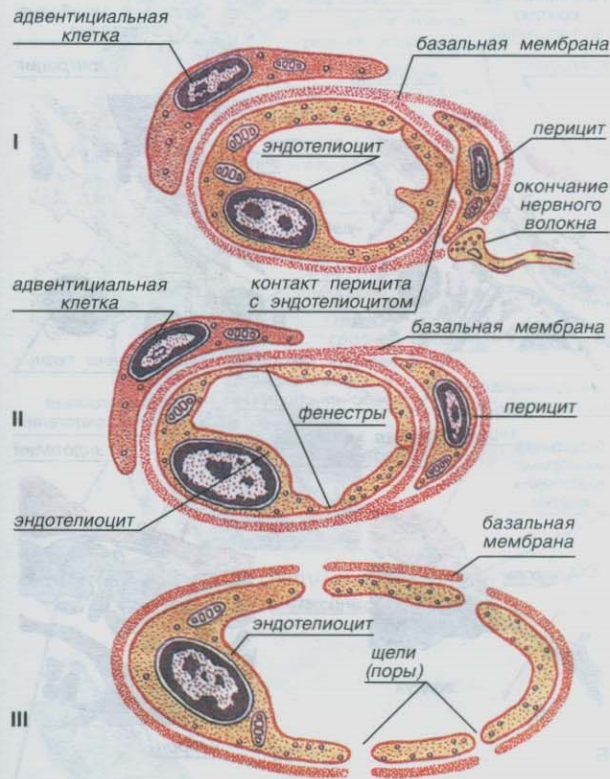


Рис. 420. Кровеносные капилляры трех типов: I – гемокапилляр с непрерывной эндотелиальной клеткой и базальной мембраной; II – гемокапилляр с фенестрированным эндотелием и непрерывной базальной мембраной; III – синусоидный гемокапилляр с щелевидными отверстиями в эндотелии и прерывистой базальной мембраной. По Елисейву и др.

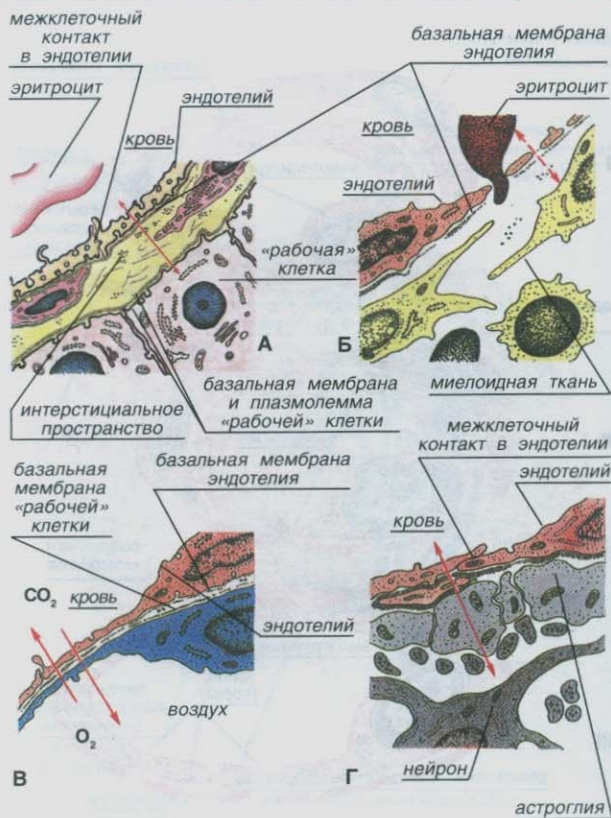


Рис. 421. Гематоцеллюлярные барьеры:
 А – общий принцип строения; В, В, Г – органоспецифические особенности ультраструктуры гематоцеллюлярных барьеров: Б – костный мозг (гематомиелоидный барьер); В – легкие (аэрогематический барьер); Г – головной мозг (гематоэнцефалический барьер).

По Волковой

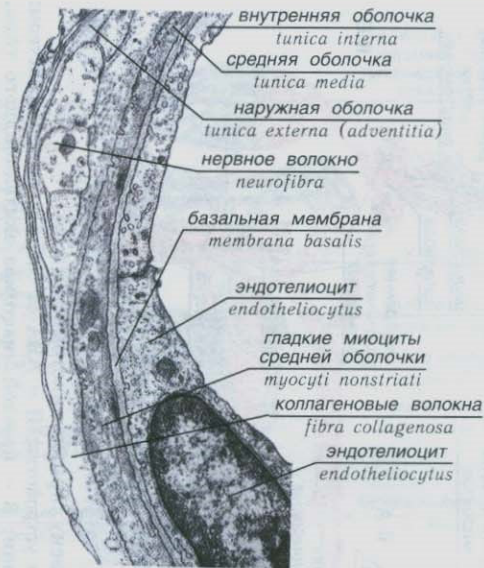


Рис. 422. Венола (venula) (электронограмма).
 По Волковой

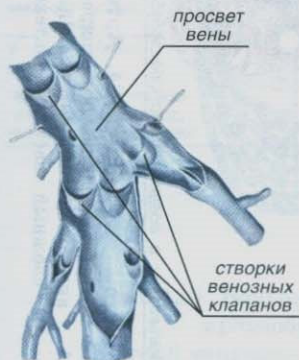
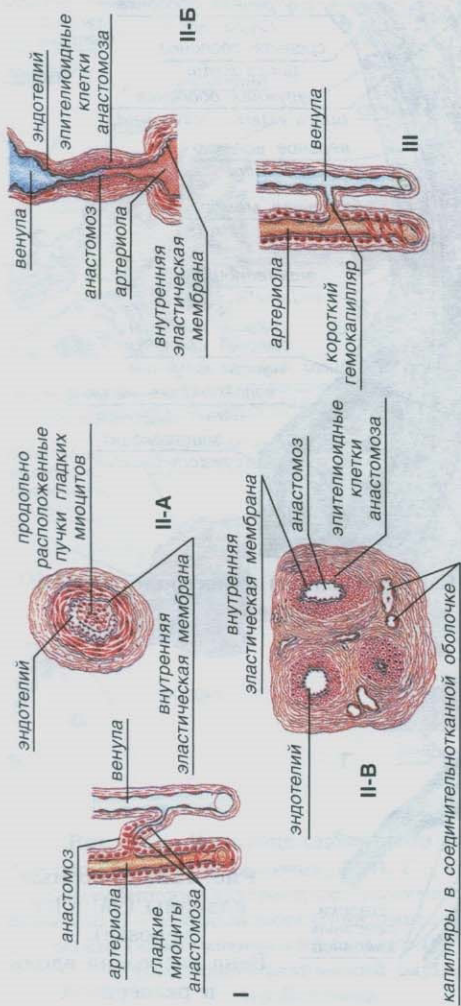


Рис. 423. Венозные клапаны (valvulae venosae).

Вена разрезана вдоль и развернута



капилляры в соединительнотканной оболочке

Рис. 424. Артериоло-венулярные анастомозы (АВА):
 I – АВА без специального запирающего устройства; II – АВА со специальным устройством;
 А – анастомоз типа замыкающей артерии, Б – простой анастомоз эпителиоидного типа,
 В – сложный анастомоз эпителиоидного типа (клубочковый); III – атипичный анастомоз.
 По Афанасьеву

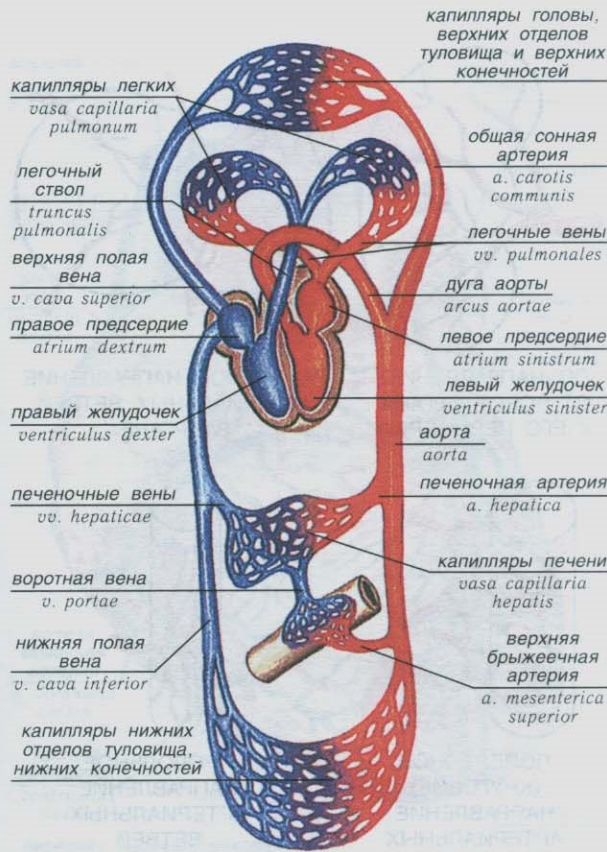
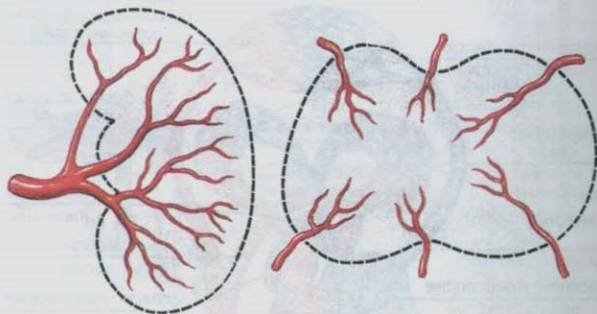
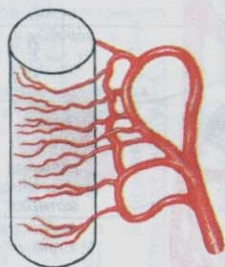


Рис. 425. Большой и малый круг кровообращения (circuli sanguinei parvus et major)



ПО НАПРАВЛЕНИЮ
ОТ ВОРОТ ОРГАНА
К ЕГО ПЕРИФЕРИИ

РАДИАРНОЕ НАПРАВЛЕНИЕ
АРТЕРИАЛЬНЫХ ВЕТВЕЙ
В ОРГАНЕ



ПОПЕРЕЧНОЕ
(КРУГОВОЕ)
НАПРАВЛЕНИЕ
АРТЕРИАЛЬНЫХ
ВЕТВЕЙ



ПРОДОЛЬНОЕ
НАПРАВЛЕНИЕ
АРТЕРИАЛЬНЫХ
ВЕТВЕЙ

Рис. 426. Типы ветвления артерий в различных органах.
По Сапину

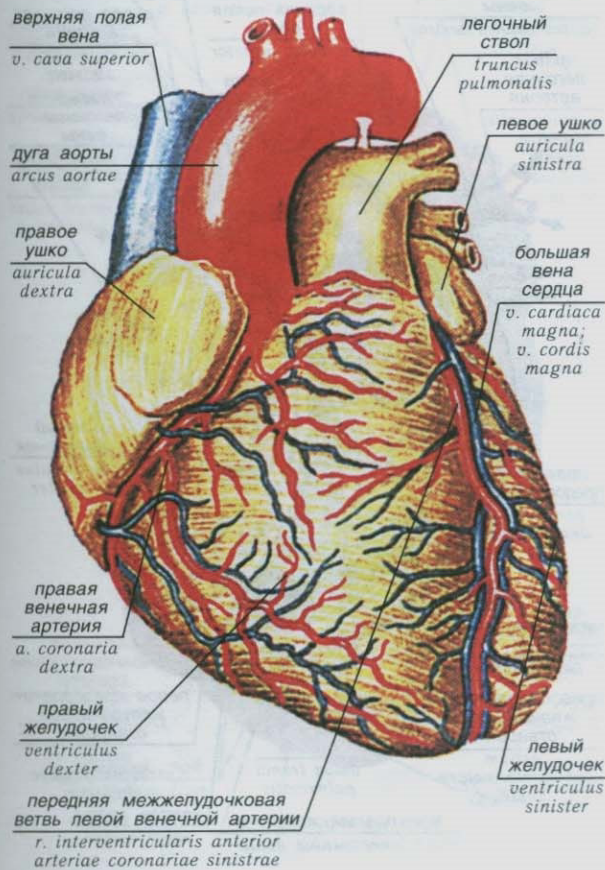


Рис. 427. Сердце (cor) (вид спереди)

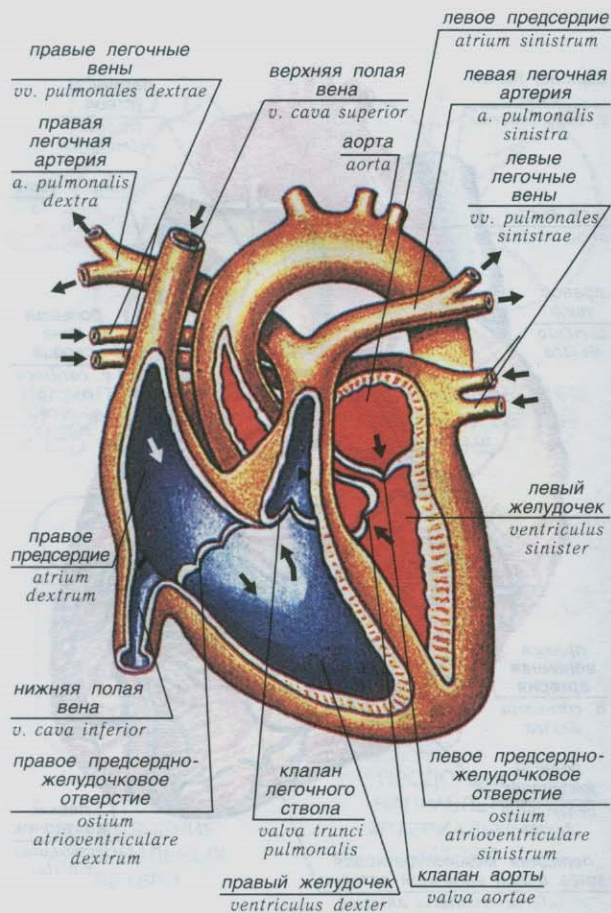


Рис. 428. Сердце (cor) (продольный фронтальный разрез).
Стрелками показано направление тока крови

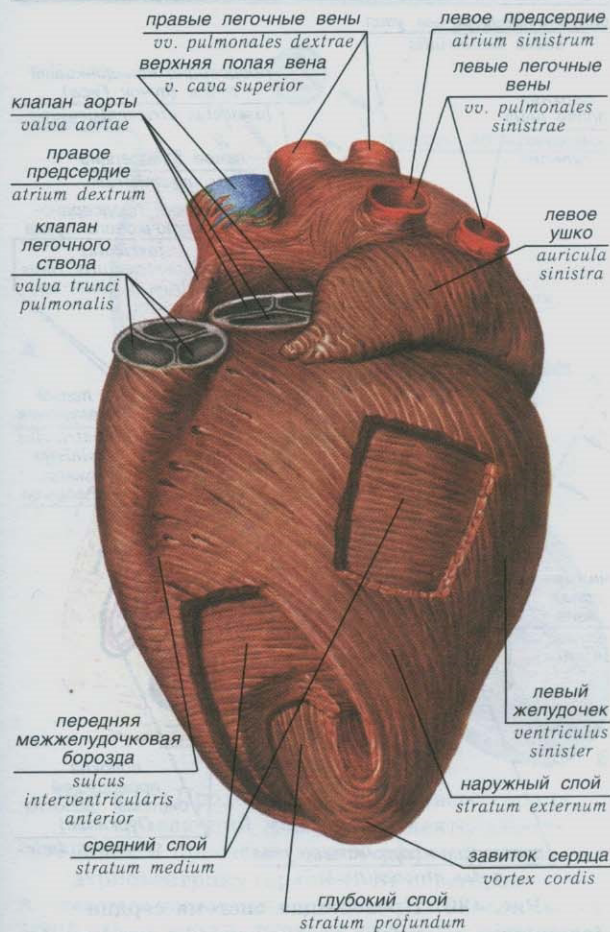


Рис. 429. Сердце (cor) (вид слева).
По Синельникову, с изменениями

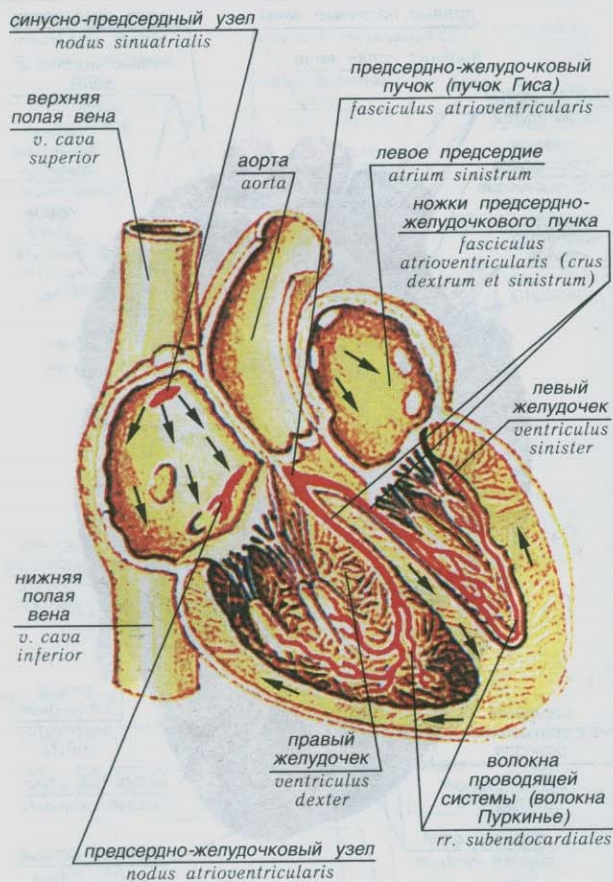


Рис. 430. Проводящая система сердца (complexus stimulans cordis; systema conducente cordis).

Стрелками показано направление распространения возбуждения

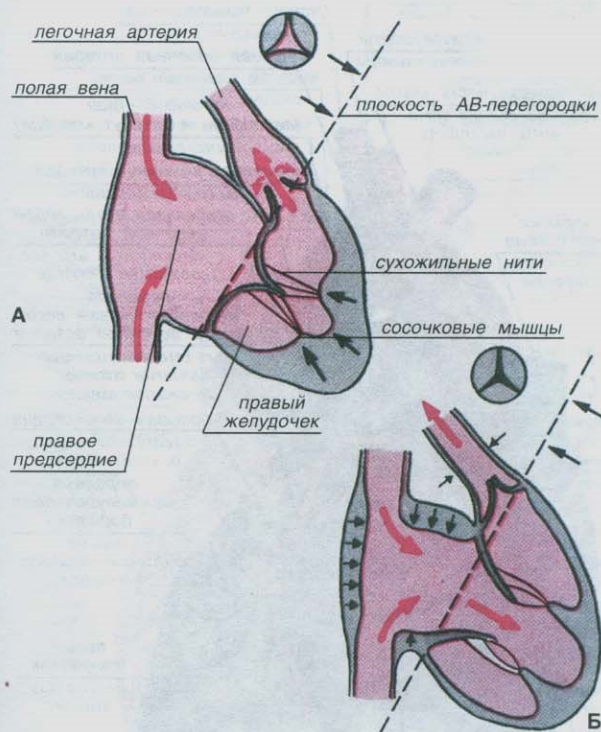


Рис. 431. Продольный срез правого сердца, показывающий механизмы деятельности клапанов и присасывающего эффекта смещения атриовентрикулярной (АВ) перегородки:

А – диастола предсердий, систола желудочков, трехстворчатый клапан закрыт, легочный открыт; Б – систола предсердий, диастола желудочков, трехстворчатый клапан открыт, легочный закрыт. На врезкахверху изображен легочный клапан (вид со стороны полости желудочка).

По Шмидту и соавт.

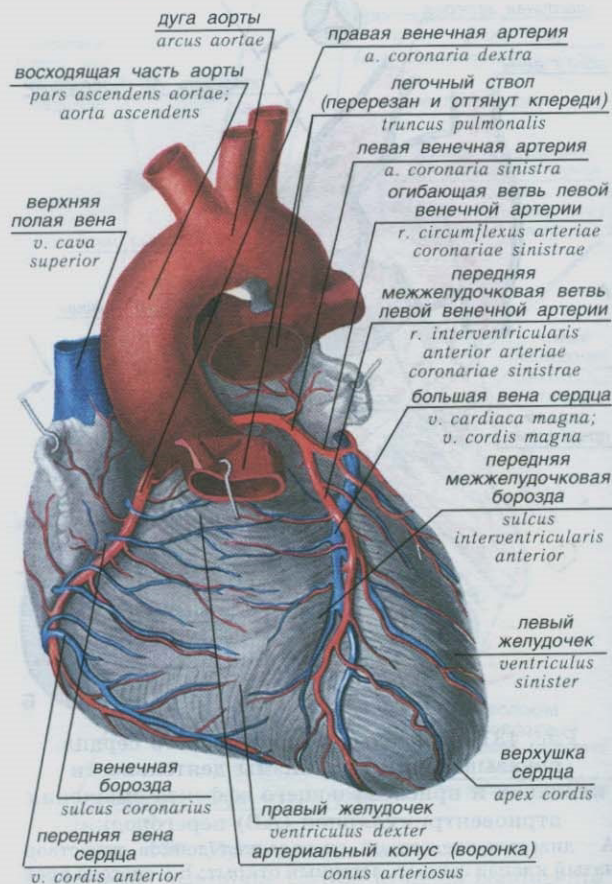


Рис. 432. Артерии и вены сердца (arteriae et venae cordis) (вид спереди).

По Синельникову, с изменениями

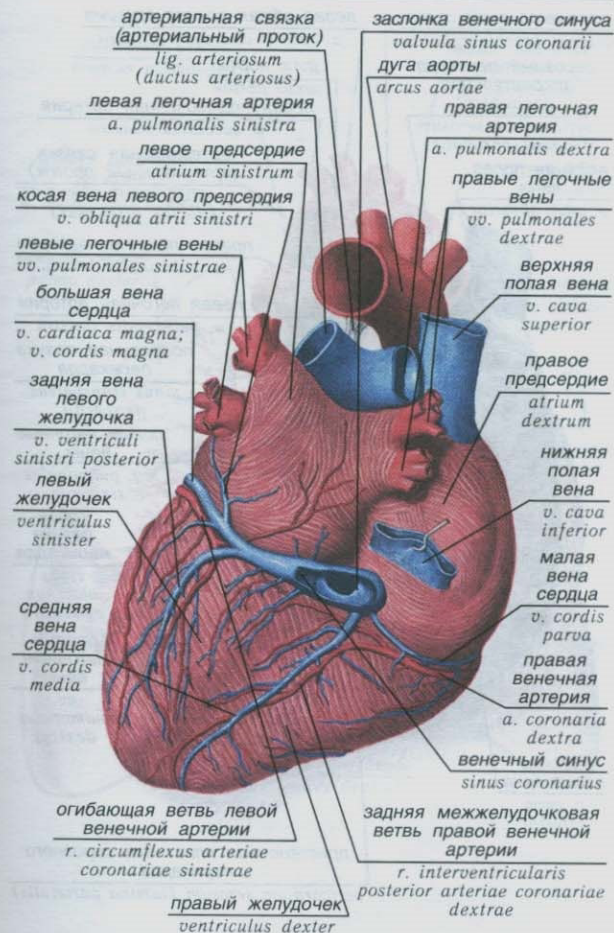


Рис. 433. Артерии и вены сердца (arteriae et venae cordis) (вид сзади).

По Синельникову, с изменениями

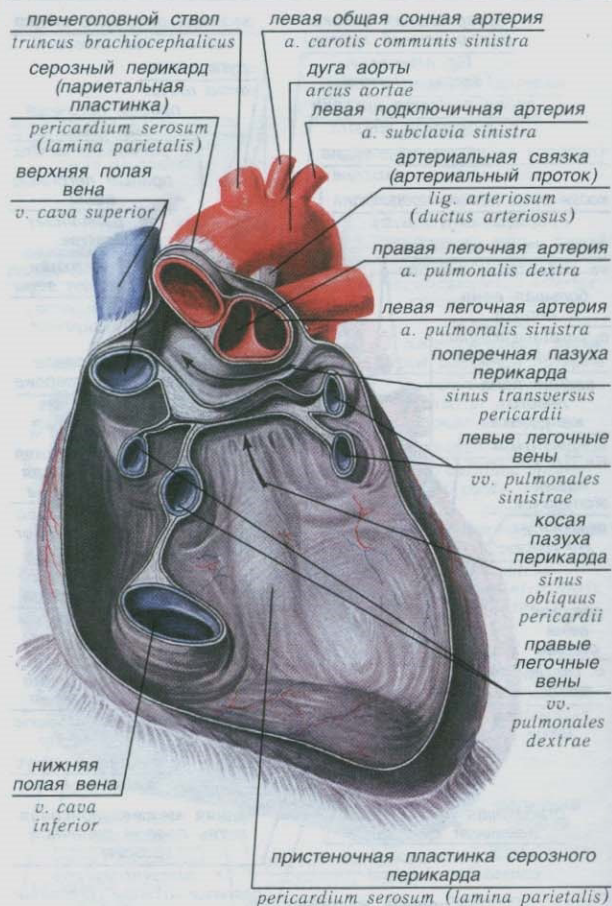


Рис. 434. Перикард (pericardium). Сердце удалено, видны отверстия крупных сосудов.

По Вольфу-Хайдеггеру

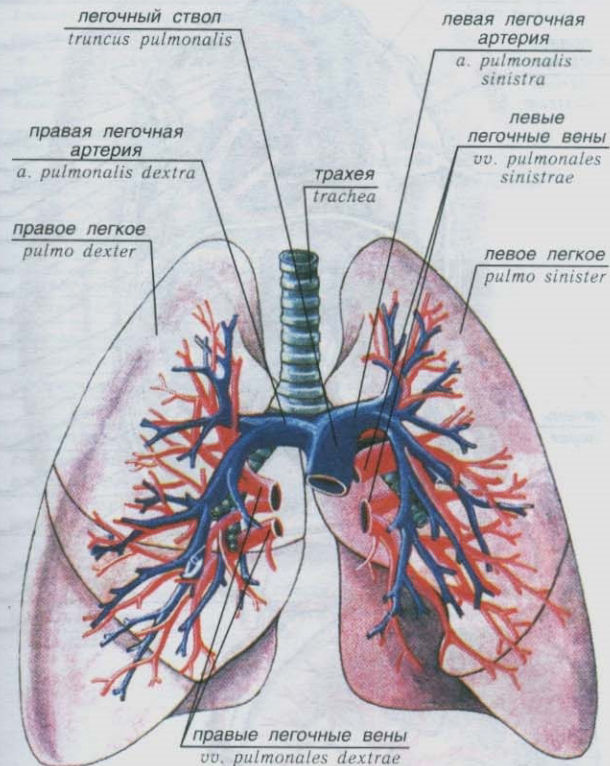
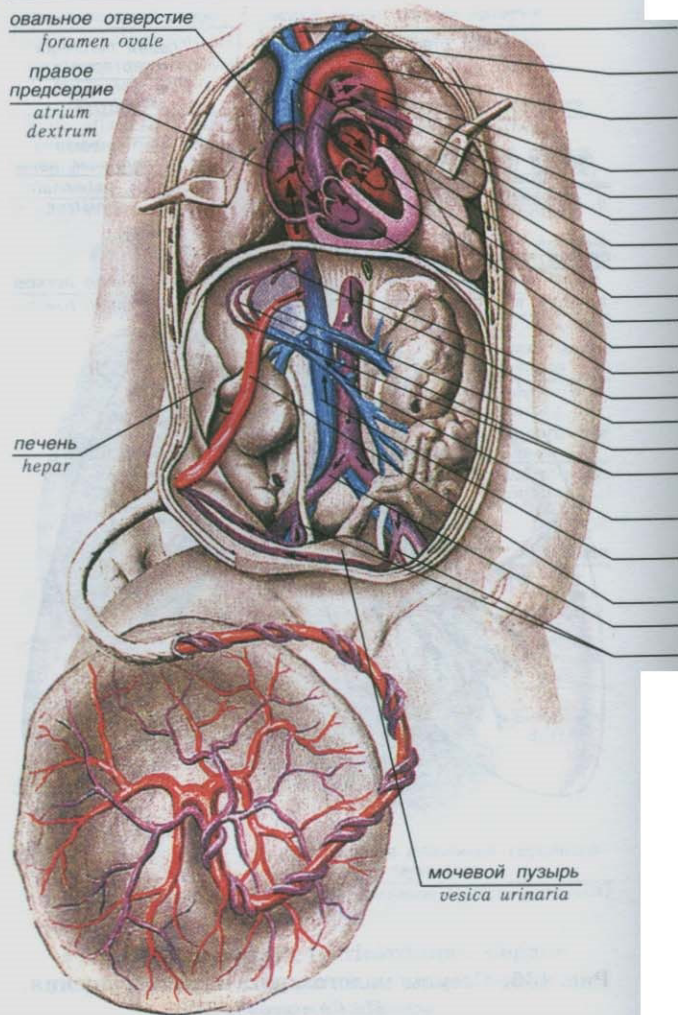


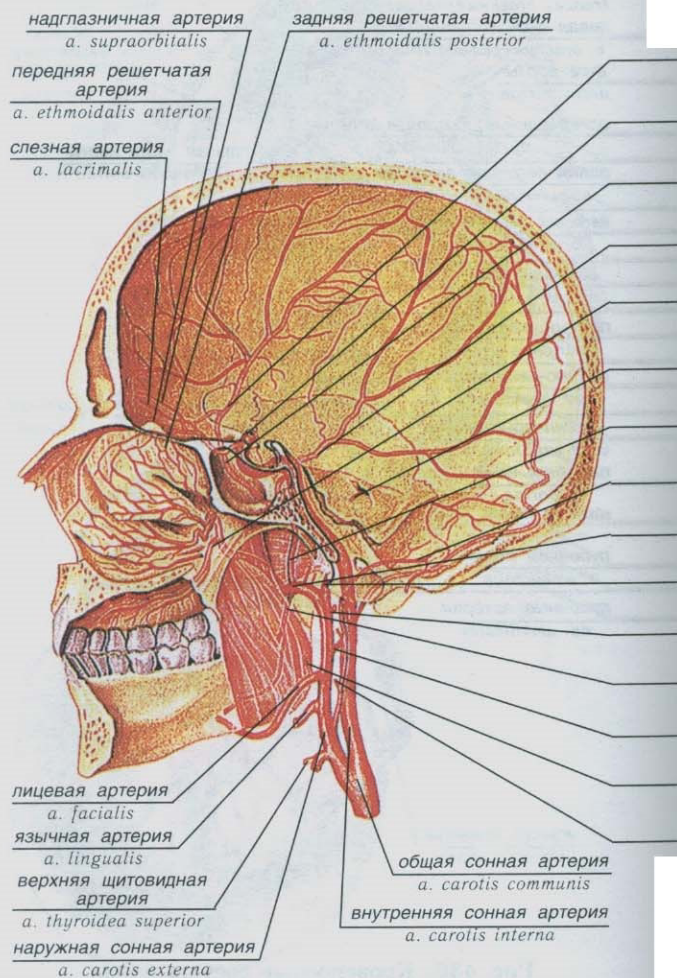
Рис. 435. Сосуды малого круга кровообращения.

По Самусеву



плечеголовной ствол <i>truncus brachiocephalicus</i>	
левая плечеголовная вена <i>v. brachiocephalica sinistra</i>	
дуга аорты <i>arcus aortae</i>	
артериальный (боталлов) проток <i>ductus arterialis</i>	нисходящая часть аорты <i>pars descendens aortae</i>
левая легочная артерия <i>a. pulmonalis sinistra</i>	левое легкое <i>pulmo sinister</i>
верхняя полая вена <i>v. cava superior</i>	левое предсердие <i>atrium sinistrum</i>
легочный ствол <i>truncus pulmonalis</i>	левый желудочек <i>ventriculus sinister</i>
правый желудочек <i>ventriculus dexter</i>	брюшная часть аорты <i>pars abdominalis aortae</i>
печеночные вены <i>vv. hepaticae</i>	венозный (аранциев) проток <i>ductus venosus</i>
капилляры печени <i>vasa capillaria hepatis</i>	
воротная вена <i>v. portae</i>	
нижняя полая вена <i>v. cava inferior</i>	
пупочная вена <i>v. umbilicalis</i>	правая общая подвздошная артерия <i>a. iliaca communis dextra</i>
пупочные артерии <i>aa. umbilicales</i>	

Рис. 436. Кровеносные сосуды плода



лобная ветвь средней менингеальной артерии
r. frontalis arteriae meningee mediae

внутренняя сонная артерия
a. carotis interna

глазная артерия
a. ophthalmica

теменная ветвь средней менингеальной артерии
r. parietalis arteriae meningee mediae

нисходящая небная артерия
a. palatina descendens

артерия лабиринта
a. labyrinthi

средняя менингеальная артерия
a. meningea media

задняя менингеальная артерия
a. meningea posterior

верхне-челюстная артерия
a. maxillaris

поверхностная височная артерия
a. temporalis superficialis

задняя ушная артерия
a. auricularis posterior

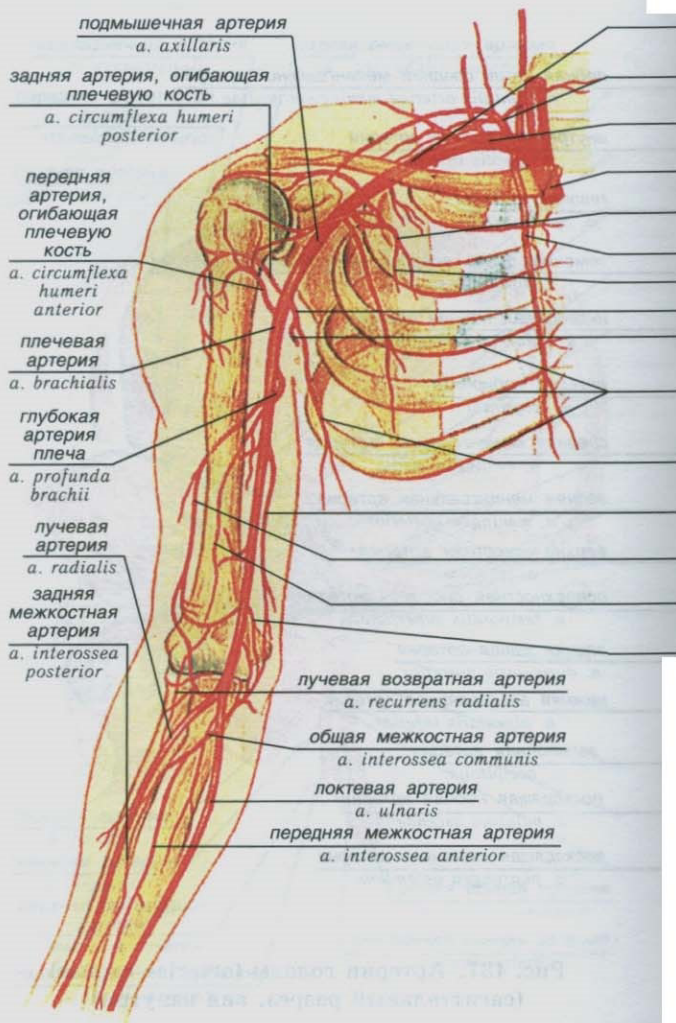
нижняя альвеолярная артерия
a. alveolaris inferior

затылочная артерия
a. occipitalis

восходящая небная артерия
a. palatina ascendens

восходящая глоточная артерия
a. pharyngea ascendens

Рис. 437. Артерии головы (*arteriae capitis*)
(сагиттальный разрез, вид изнутри)



- наивысшая межреберная артерия
a. intercostalis suprema
- реберно-шейный ствол
truncus costocervicalis
- подключичная артерия
a. subclavia
- плечеголовной ствол
truncus brachiocephalicus
- грудная ветвь грудоакромиальной артерии
r. pectoralis arteriae thoracoacromialis
- внутренняя грудная артерия
a. thoracica interna
- латеральная грудная артерия
a. thoracica lateralis
- подлопаточная артерия
a. subscapularis
- артерия, огибающая лопатку
a. circumflexa scapulae
- передние межреберные ветви
rr. intercostales anteriores
- грудоспинная артерия
a. thoracodorsalis
- верхняя локтевая коллатеральная артерия
a. collateralis ulnaris superior
- лучевая коллатеральная артерия
a. collateralis radialis
- средняя коллатеральная артерия
a. collateralis media
- нижняя локтевая коллатеральная артерия
a. collateralis ulnaris inferior

Рис. 438. Артерии плеча и предплечья
(arteriae brachii et antebrachii)
(правой верхней конечности)

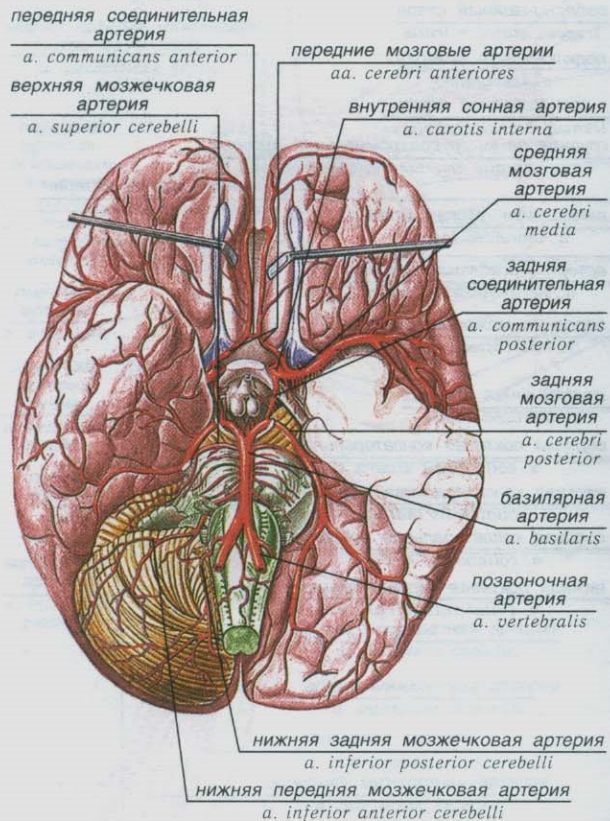


Рис. 439. Артерии головного мозга (arteriae encephali) (вид снизу)

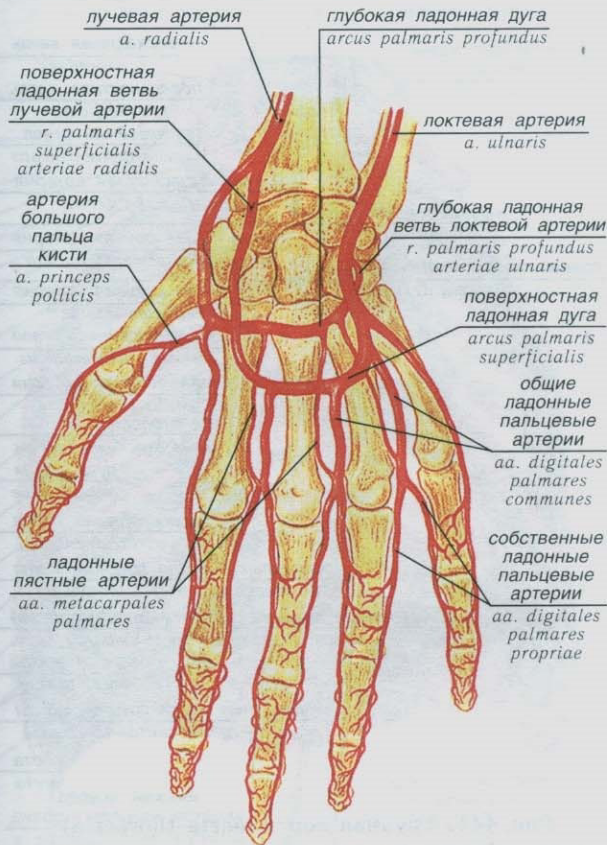
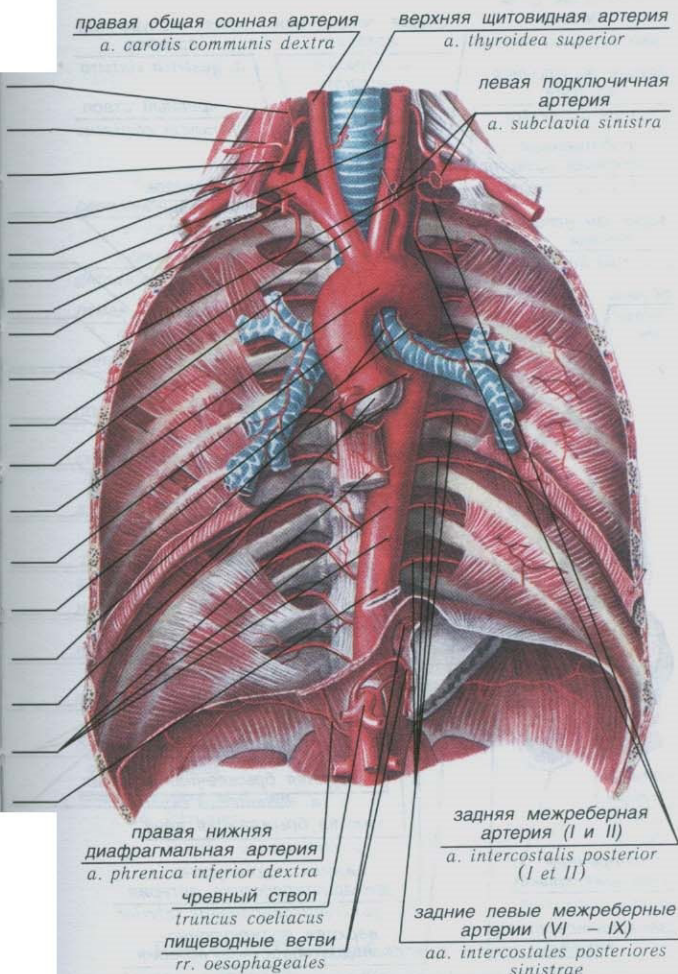


Рис. 440. Артерии кисти (arteriae manus)

- восходящая ветвь
r. ascendens
- поверхностная ветвь
r. superficialis
- щитовидный ствол
truncus thyrocervicalis
- правая позвоночная артерия
a. vertebralis dextra
- надлопаточная артерия
a. suprascapularis
- правая подключичная артерия
a. subclavia dextra
- левая общая сонная артерия
a. carotis communis sinistra
- внутренняя грудная артерия
a. thoracica interna
- реберно-шейный ствол
truncus costocervicalis
- наивысшая межреберная артерия
a. intercostalis suprema
- плечеголовной ствол
truncus brachiocephalicus
- дуга аорты
arcus aortae
- восходящая аорта
aorta ascendens
- бронхиальные ветви грудной аорты
rr. bronchiales aortae thoracicae
- венечные артерии сердца (левая и правая)
aa. coronariae (dextra et sinistra)
- клапан аорты
valva aortae
- пищеводные ветви грудной аорты
rr. oesophageales aortae thoracicae
- аорта
aorta

Рис. 441. Грудная аорта (*aorta thoracica*) (вид спереди). Сердце, легкие и нижняя часть пищевода удалены; париетальная плевро и внутригрудная фасция удалены.
По Синельникову, с изменениями



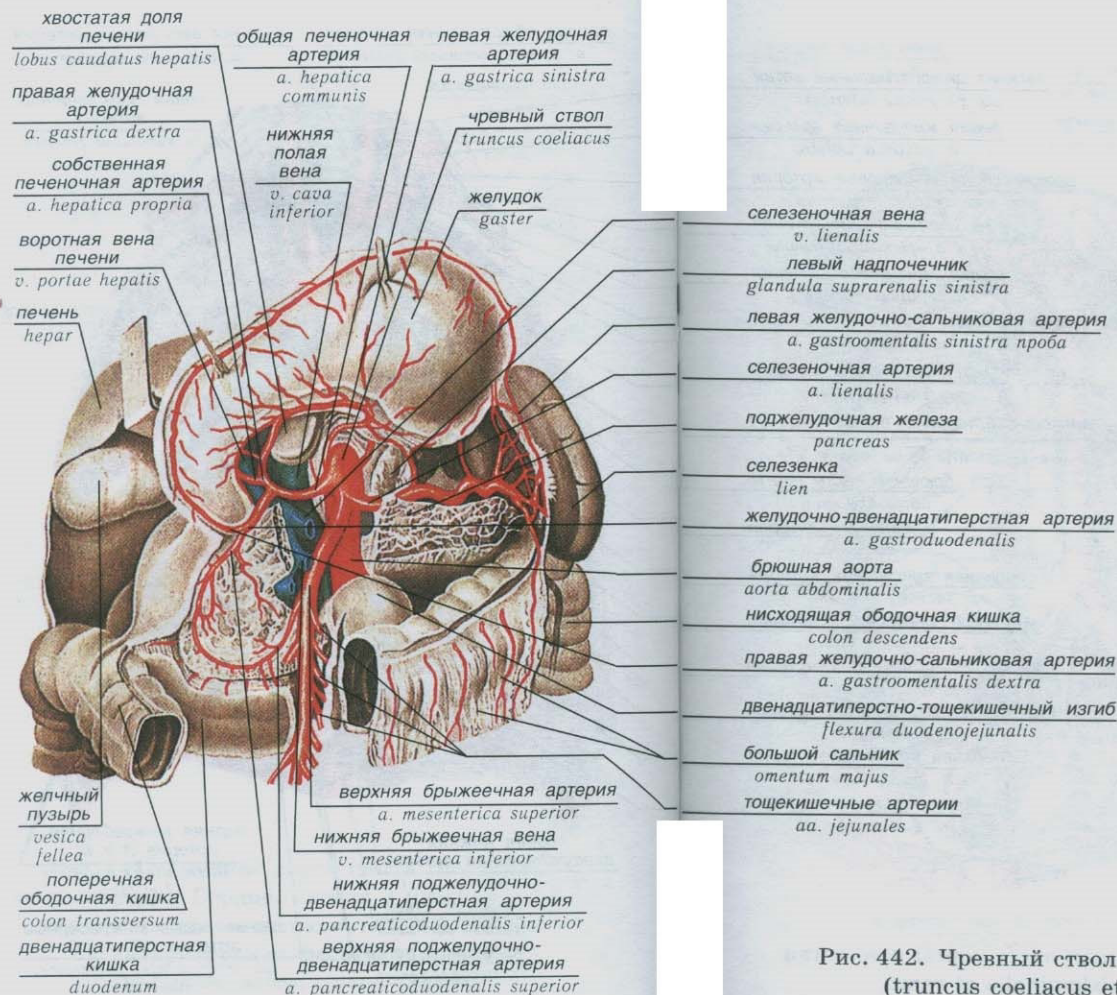


Рис. 442. Чревный ствол и его ветви (truncus coeliacus et rami)

- нижние диафрагмальные ветви
aa. phrenicae inferiores
- левая желудочная артерия
a. gastrica sinistra
- верхние надпочечниковые артерии
aa. suprarenales superiores
- селезеночная артерия
a. splenica; a. lienalis
- общая печеночная артерия
a. hepatica communis
- средняя надпочечниковая артерия
a. suprarenalis media
- нижняя надпочечниковая артерия
a. suprarenalis inferior
- яичковые артерии ♂ (яичниковые ♀)
aa. testicularis ♂; aa. ovaricae ♀
- брюшная часть аорты
aorta abdominalis
- поясничные артерии
aa. lumbales
- срединная крестцовая артерия
a. sacralis mediana
- наружная подвздошная артерия
a. iliaca externa
- подвздошно-поясничная артерия
a. iliolumbalis
- внутренняя подвздошная артерия
a. iliaca interna
- верхняя ягодичная артерия
a. glutea superior
- нижняя ягодичная артерия
a. glutea inferior

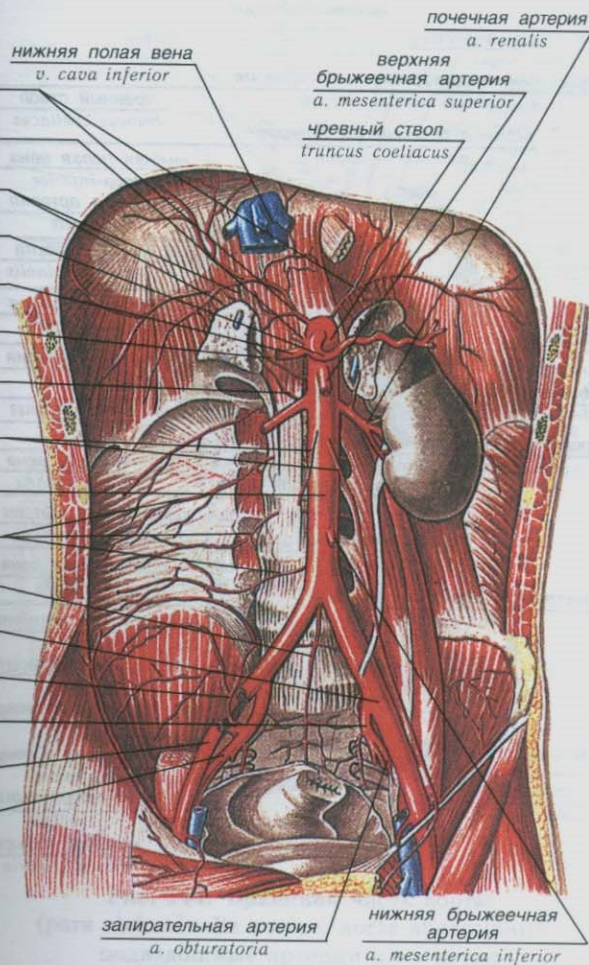


Рис. 443. Брюшная часть аорты и ее ветви
(*aorta abdominalis et rami*)

левая нижняя диафрагмальная артерия <i>a. phrenica inferior sinistra</i>	чревный ствол <i>truncus coeliacus</i>
верхняя брыжеечная артерия <i>a. mesenterica superior</i>	нижняя полая вена <i>v. cava inferior</i>
	почечная артерия <i>a. renalis</i>
почечная вена <i>v. renalis</i>	брюшная аорта <i>aorta abdominalis</i>
правая почка <i>ren dexter</i>	левая яичковая артерия <i>a. testicularis sinistra</i>
левая ободочная артерия <i>a. colica sinistra</i>	нижняя брыжеечная артерия <i>a. mesenterica inferior</i>
верхняя прямокишечная артерия <i>a. rectalis superior</i>	большая поясничная мышца <i>m. psoas major</i>
срединная крестцовая артерия <i>a. sacralis mediana</i>	яичковая вена <i>v. testicularis</i>
яичковая артерия <i>a. testicularis</i>	общая подвздошная артерия <i>a. iliaca communis</i>
подвздошная мышца <i>m. iliacus</i>	общая подвздошная вена <i>v. iliaca communis</i>
внутренняя подвздошная вена <i>v. iliaca interna</i>	внутренняя подвздошная артерия <i>a. iliaca interna</i>
	наружная подвздошная артерия <i>a. iliaca externa</i>
	наружная подвздошная вена <i>v. iliaca externa</i>
	нижние надчревные артерия и вена <i>a. et v. epigastricae inferiores</i>
	прямая кишка <i>rectum</i>
	мочевой пузырь <i>vesica urinaria</i>

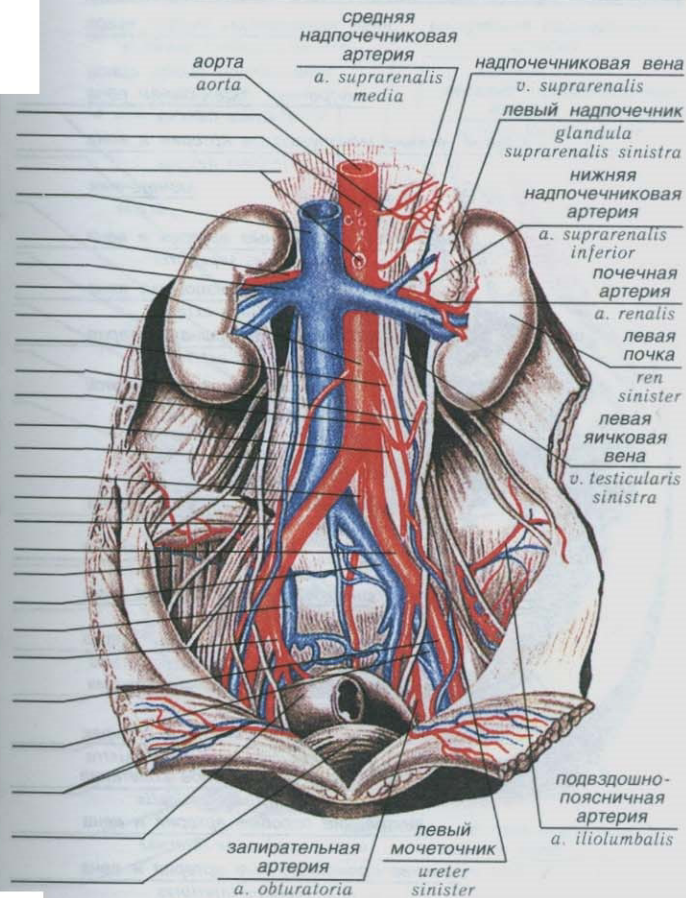
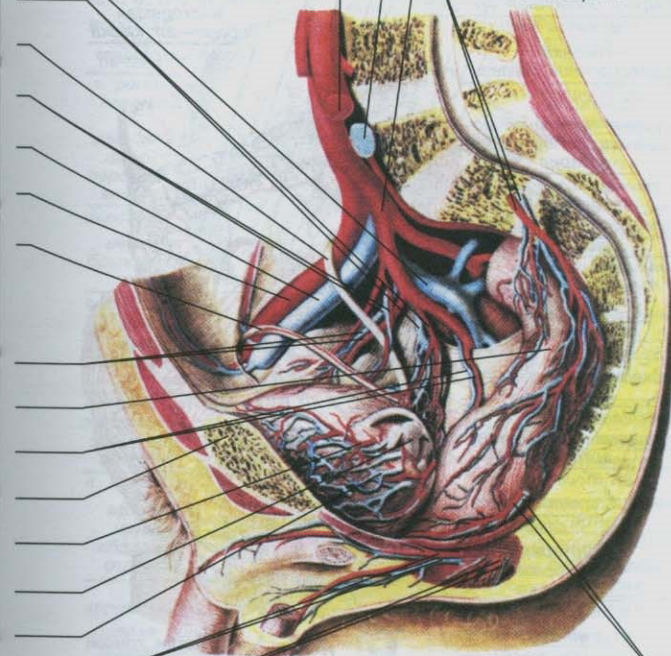


Рис. 444. Брюшная часть аорты (pars abdominalis aortae; aorta abdominalis); подвздошные артерии и их ветви (arteriae iliacaе et rami)

- внутренняя подвздошная вена
v. iliaca interna
- правые нижние мочепузырные артерия и вена
a. et v. vesicales inferiores dextrae
- мочеточник
ureter
- верхние мочепузырные артерия и вена
a. et v. vesicales superiores
- наружная подвздошная вена
v. iliaca externa
- наружная подвздошная артерия
a. iliaca externa
- семявыносящий проток
ductus deferens
-
- запирательные артерия и вена
a. et v. obturatoriae
- прямая кишка
rectum
- правые средние прямокишечные артерия и вена
a. et v. rectales mediae dextrae
- лобковый симфиз
symphysis pubica
- левая верхняя мочепузырная артерия
a. vesicalis superior sinistra
- левый семенной пузырь
vesicula seminalis sinistra
- мочепузырное венозное сплетение
plexus venosus vesicalis
- внутренние половые артерия и вена
a. et v. pudendae internae
- нижние прямокишечные артерия и вена
a. et v. rectales inferiores

- левая общая подвздошная вена
v. iliaca communis sinistra
- левая общая подвздошная артерия
a. iliaca communis sinistra
- внутренняя подвздошная артерия
a. iliaca interna
- верхние прямокишечные артерия и вена
a. rectalis superior et v. rectalis superior



- левые средние прямокишечные артерия и вена
a. et v. rectales mediae sinistrae

Рис. 445. Артерии и вены малого таза

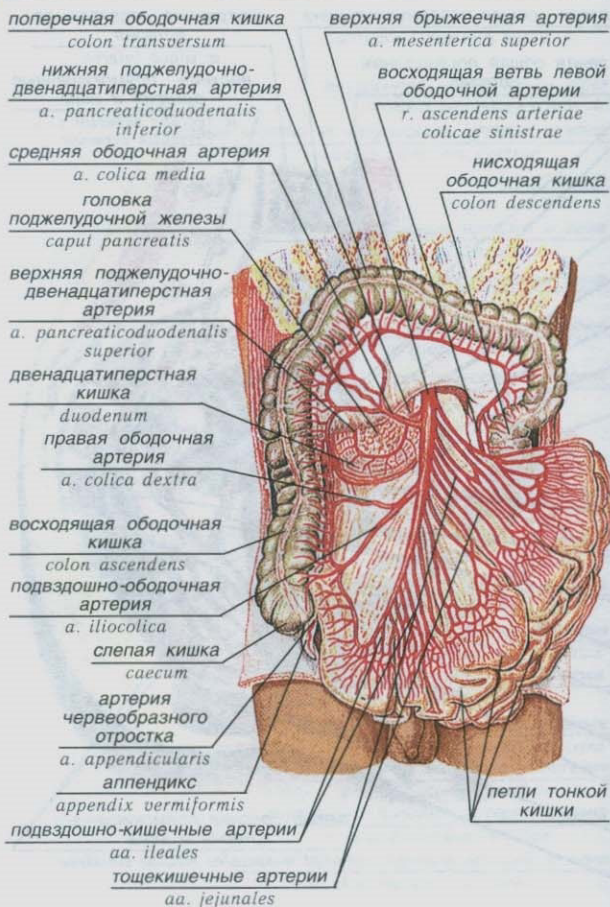


Рис. 446. Верхняя брыжеечная артерия и ее ветви (arteria mesenterica superior et rami)

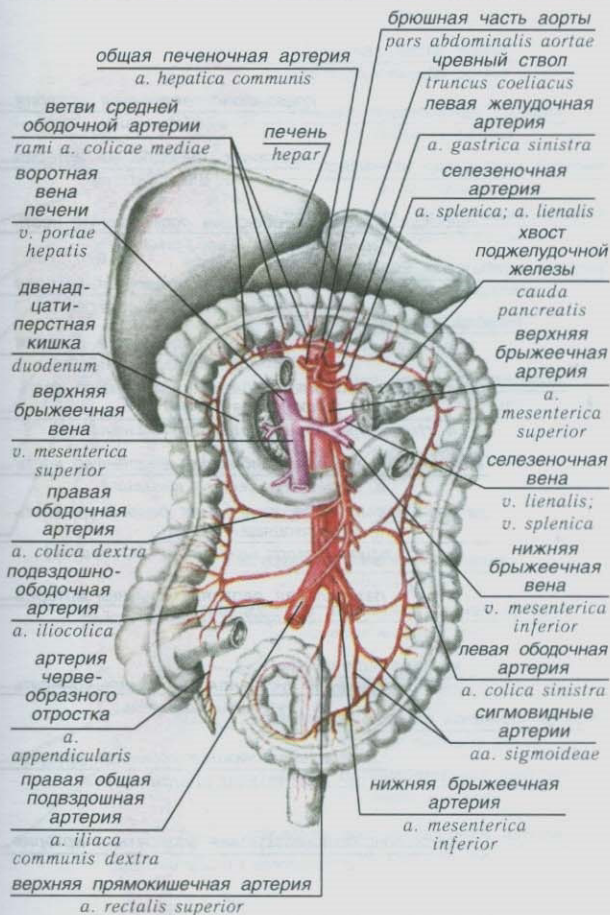


Рис. 447. Непарные внутренностные ветви брюшной части аорты (aorta abdominalis)

- подвздошно-поясничная артерия
a. iliolumbalis
- наружная подвздошная артерия
a. iliaca externa
- глубокая артерия, огибающая подвздошную кость
a. circumflexa ilium profunda
- верхняя ягодичная артерия
a. glutea superior
- нижняя надчревная артерия
a. epigastrica inferior
- латеральная артерия, огибающая бедренную кость (восходящая ветвь)
a. circumflexa femoris lateralis (r. ascendens)
- медиальная артерия, огибающая бедренную кость
a. circumflexa femoris medialis
- латеральная артерия, огибающая бедренную кость (нисходящая ветвь)
a. circumflexa femoris lateralis (r. descendens)
- латеральная верхняя коленная артерия
a. superior lateralis genus
- коленная суставная (артериальная) сеть
rete articulare genus
- латеральная нижняя коленная артерия
a. inferior lateralis genus
- передняя большеберцовая возвратная артерия
a. recurrens tibialis anterior

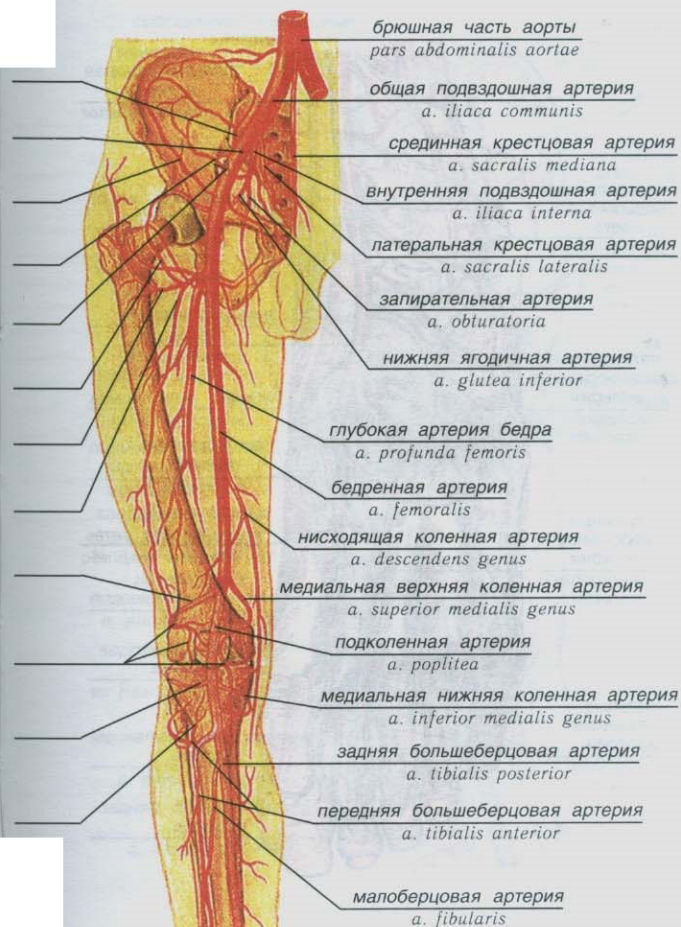


Рис. 448. Бедренная артерия (arteria femoralis) и ее ветви

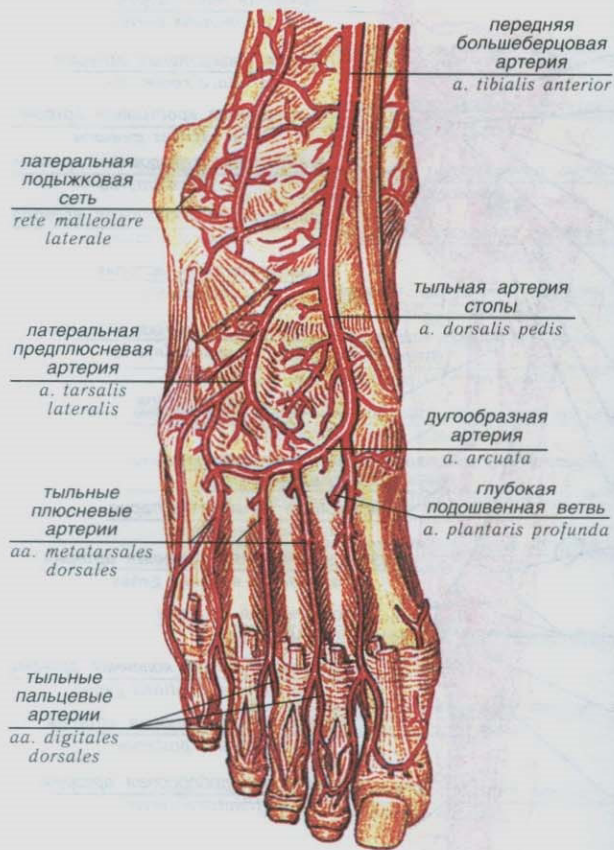


Рис. 449. Артерии тыла стопы (*arteriae dorsales pedis*), правой



Рис. 450. Артерии подошвы стопы (*arteriae dorsales pedis*), правой

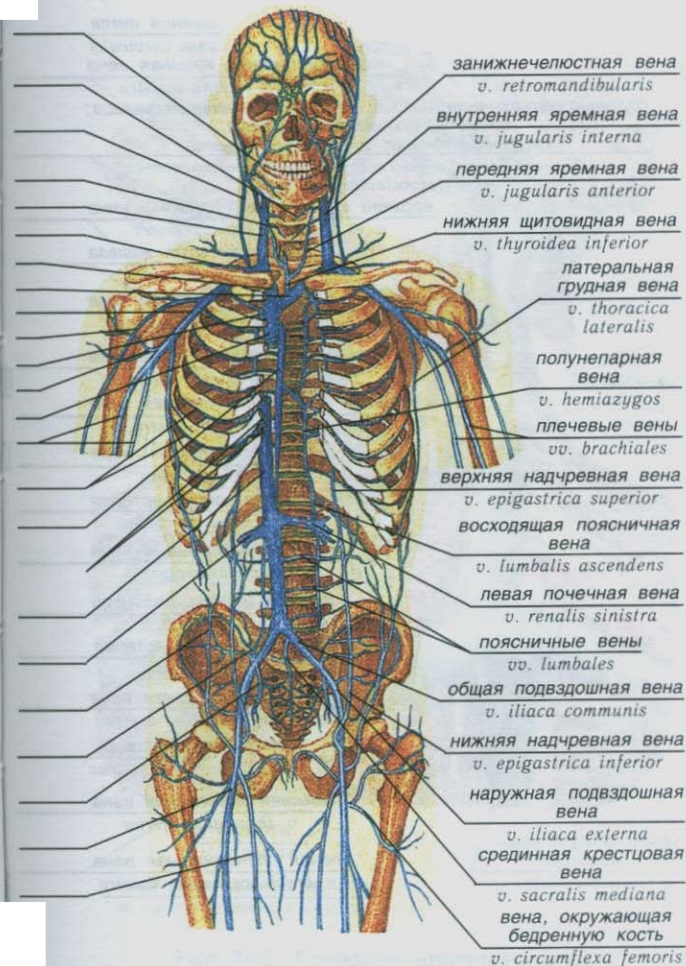
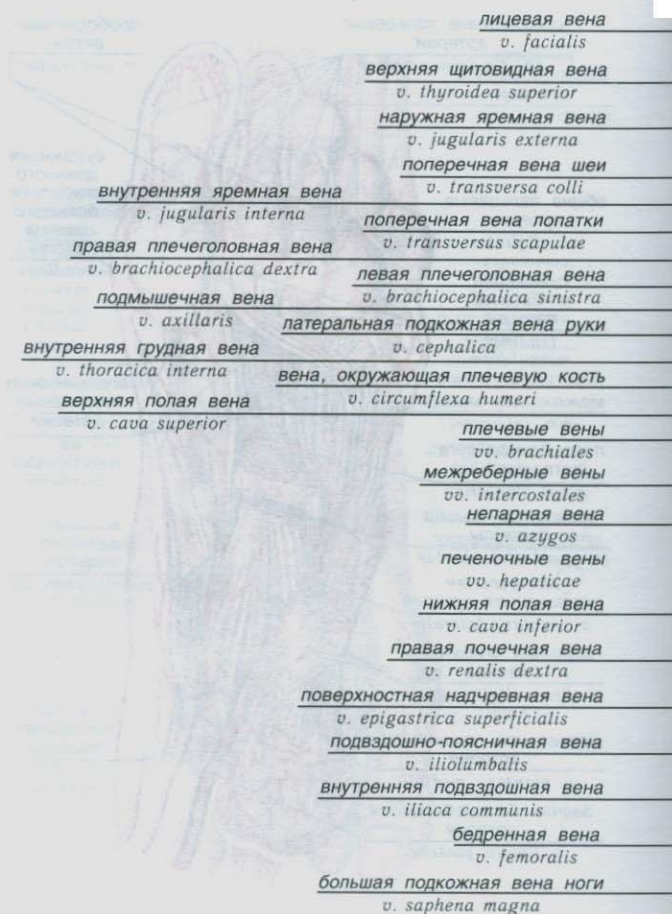


Рис. 451. Верхняя и нижняя полые вены (venae cavae superior et inferior) и их притоки

шейная петля
 ansa cervicalis
 левая внутренняя яремная вена
 v. jugularis interna sinistra
 грудинно-подъязычная мышца; грудинно-щитовидная мышца;
 лопаточно-подъязычная мышца;
 грудинно-ключично-сосцевидная мышца
 m. sternohyoideus; m. sternothyroideus; m. omohyoideus;
 m. sternocleidomastoideus

верхние щитовидные артерия и вена

a. et v. thyroideae superiores

щитовидная железа

gl. thyroidea

нижняя щитовидная вена

v. thyroidea inferior

непарное щитовидное сплетение

plexus thyroideus impar

правая внутренняя яремная вена

v. jugularis interna dextra

диафрагмальный нерв

n. phrenicus

правая общая сонная артерия

a. carotis communis dextra

возвратный гортанный нерв

n. laryngeus recurrens

правый блуждающий нерв

n. vagus dexter

правая подключичная артерия

a. subclavia dextra

правая плечеголовная вена

v. brachiocephalica dextra

плечеголовной ствол

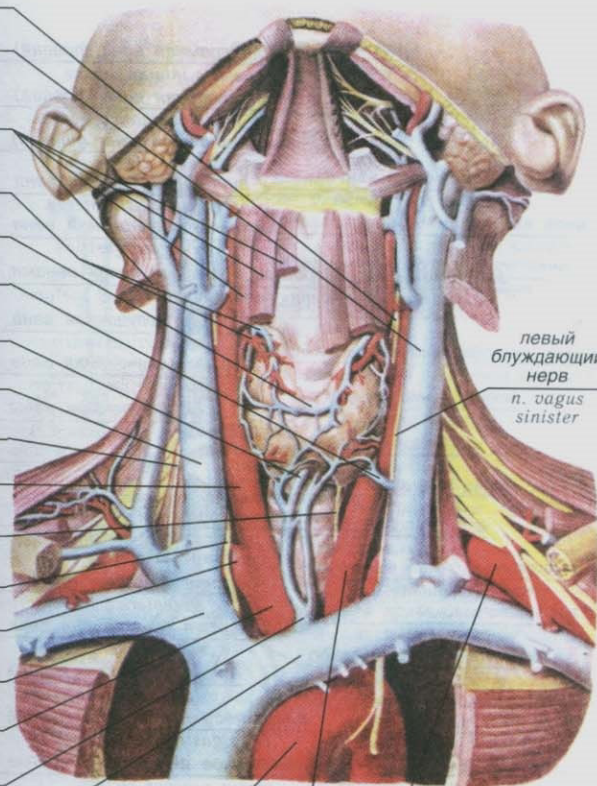
truncus brachiocephalicus

нижняя щитовидная вена

v. thyroidea inferior

левая плечеголовная вена

v. brachiocephalica sinistra



левый
 блуждающий
 нерв
 n. vagus
 sinister

дуга аорты
 arcus aortae

левая общая сонная артерия
 a. carotis communis sinistra

левая подключичная
 артерия
 a. subclavia sinistra

Рис. 452. Глубокие анатомические образования шеи

- внутренняя яремная вена (правая)
v. jugularis interna dextra
- плечеголовная вена (правая)
v. brachiocephalica dextra
- подключичная вена (правая)
v. subclavia dextra
- внутренняя грудная вена
v. thoracica interna
- верхнегруднонадчревная вена
v. thoracoepigastrica
- анастомоз между воротной и верхней полой венами
anastomosis inter venas cavam superiorem et portam
- левая желудочная вена
v. gastrica sinistra
- верхняя надчревная вена
v. epigastrica superior
- околопупочные вены
vv. paraumbilicales
- печень
hepar
- анастомоз между верхней и нижней полыми и воротной венами
anastomosis inter venas cavam inferiorem et superiorem et portam
- нижняя брыжеечная вена
v. mesenterica inferior
- верхняя брыжеечная вена
v. mesenterica superior
- нижняя надчревная вена
v. epigastrica inferior
- поверхностная надчревная вена
v. epigastrica superficialis
- прямокишечное венозное сплетение
plexus venosus rectalis

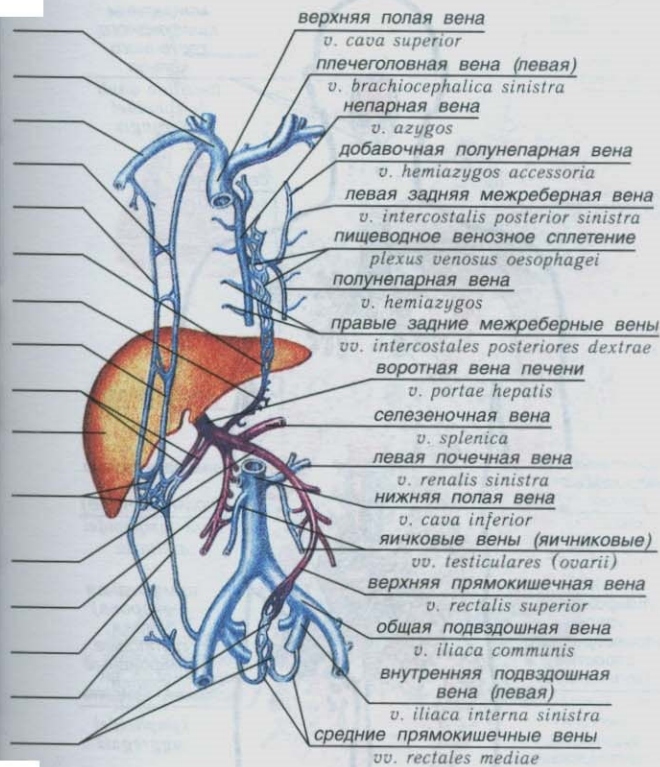


Рис. 453. Анастомозы между воротной, верхней и нижней полыми венами (anastomoses inter venas cavam inferiorem et superiorem et portam)

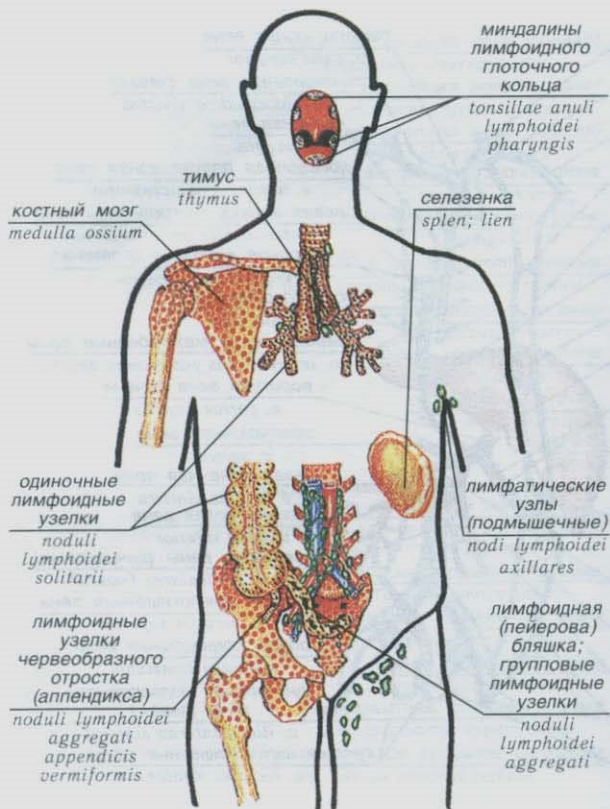


Рис. 454. Лимфоидная система (*systema lymphoideum*). Расположение центральных и периферических органов иммунной системы у человека